



Новые застройки не закроют панорамного вида на главные достопримечательности кремля.



Осадные дворы возводятся справа от центрального входа в кремль.

# Истории Тульского кремля: назад, к средневековью

**В Тульском кремле воссоздают настоящие средневековые осадные дворы, прогулявшись по которым, можно увидеть, как на самом деле жили наши предки. Подобный проект для России уникальный, а потому особенно интересный.**

Сергей Гусев.  
Фото Дмитрия Дзюбина.

## Лихие тульские ребята

Сколько всего было осадных дворов на территории кремля, известно точно. Об этом свидетельствуют писцовые книги - средневековая деловая документация, содержащая описание городской недвижимости и земельных владений. В конце XVI века - порядка 129. К концу XVII столетия это число сократилось - 72 осадных двора населенных и 30 дворов пустых, где люди не жили.

Почему произошло такое резкое падение? А просто к концу XVII века кремль перестал выполнять свои оборонительные функции, и людям стало здесь неинтересно, они начали уходить. Но до того стены кремля служили им надежной крепостью от всяких невзгод, на которые было богато то время.

Что это вообще за понятие - осадный двор? На самом деле это всего лишь кусок земли с огородом и хозяйственными постройками.

На своих экскурсиях я иногда предлагаю вспомнить наши пресловутые шесть соток, дачные участки, - рассказывает заведующая музеем «Тульский кремль» - Что умещается на таком участке? Определенное количество

земли под некие посадки - овощи, зелень, а также различные хозяйственные постройки - домик, сарай, баня. Осадный двор, по идее, то же самое. Только мы растем ввысь, делая, например, второй этаж, а они вширь. Каждый новый сруб пристраивали к старому, и получалось такое длинное сооружение. Насколько длинное, зависело от толщины кошелька.

Населяли такие дворы самый разный люд. Очень редко здесь жили те, кто непосредственно владел землей: местное духовенство, дворяне или дети боярские - военное сословие, служившее государству из поколения в поколение. В основном же это было их ближайшее окружение, просто горожане или ремесленники, которым негде жить, и они нанимались на службу или брали участок в аренду.

В огороде - самые простейшие посадки: репа, капуста, лук, горох. Выращивали даже борщевик, который использовался как сельскохозяйственная культура.

Конечно, в смутные времена жизнь в кремле была весьма бойкой. Приходилось не только огородами заниматься, но и



Елена Зыкова

воевать. Однако и в мирные периоды жизнь здесь была ключом. Тут, в кремлевских осадных дворах, рождались дети, здесь дружили и занимались междоусобицей соседи. Во времена, когда в кремль вошел Болотников и тем самым сделал его на короткое время столицей государства, жизнь вообще кипела. Причем обитателями крепости были не только русскоговорящие, но и немалое количество иностранцев. И даже после Смуты народ в Туле попржему жил очень лихой.

- Были, например, такие Сухотины, очень лихие ребята, - рассказывает Елена Зыкова. - Федор Сухотин - настоящий головорез. Поругался как-то с соседями, и дошло у них до взаимной вражды. А в то время вражда - это не просто так, не облить ворота дегтем, легко могли и на тот свет отправить. После одной из ссор и последующей драки он вместе с челядью выломал ворота и как следует намял бока соседям. Но, правда, все остались живы.

Или, например, такой случай. Воевода в русских городах был начальником не только в военных операциях, но и в городских делах. Как правило, на одном месте воеводы долго не задерживались - через три года их меняли. В течение всего этого времени воеводы находились на «кормлении», то есть на содержании местного

населения, на самом же деле занимались еще и многочисленными поборами. И вот в Туле поставили какого-то уж совсем жадного воеводу, которому всё было мало. До того он допек всех своей хваткостью, что гарнизон взбунтовался. В отчаянии этот начальник пишет письмо царю: мол, не могу воеводствовать далее, местный люд меня не любит, называет собачьим псом. От должности в Туле он отказывался, но в целом от воеводствования - дудки. Просил перевести в какое-нибудь другое место, где народ потерпелее.

Есть и другая статистика. В конце XVII века в Тульском кремле жило 69 мужиков и 44 ребенка - мужского, само собой, пола. Девчонок и взрослых женщин для статистики даже не считали и налогов за них не платили. Отсюда, видно, и пошла известная поговорка, что женщина - не человек.

Людей умирало много, особенно в детском возрасте. Причины понятны - войны, голод, болезни. В случае возникновения массовых заболеваний в те времена действовали примерно так же, как и сейчас. Устраивали карантин, заставы на дорогах, чтобы не пропускать чужаков. Мыли деньги, ходившие из рук в руки, - они ведь тогда были металлические, а не бумажные. Вести передавались с помощью огня или голосом -

один посланец кричал, другой на расстоянии его записывал.

Опять же в некоторых случаях сказывалось и средневековые со своими жестокими нравами. Заболевших, представлявших опасность для окружающих или не соблюдавших карантин, запросто могли и сжечь.

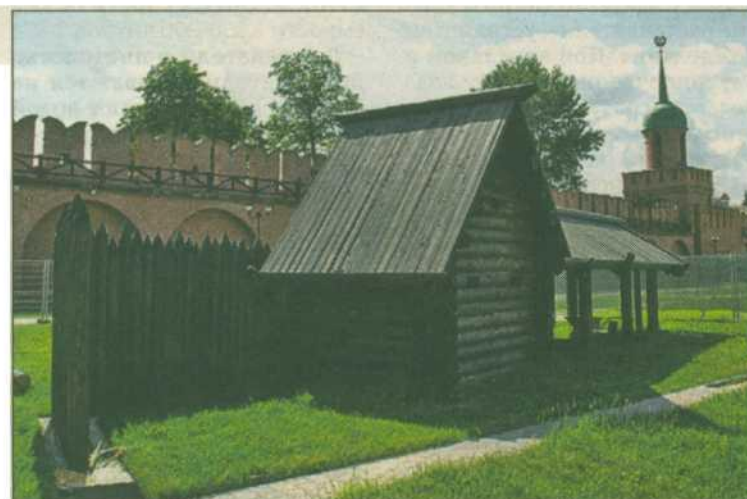
## Как делают историческую реконструкцию

Идея заполнить юго-восточное пространство кремля - давняя, ведь за последние лет двести было только один период, когда это место было востребовано. Здесь находился стадион «Зенит» оружейного завода. К 1980 году стадион снесли, и площадка, достаточно привлекательная хотя бы для исторических реконструкций, опять оказалась пустующей.

Идея воссоздания осадных дворов в кремле возникла еще в 1990-е. Всем она понравилась, но денег это не прибавило. А вскоре наступили «веселые» времена с лозунгом «хотя бы выжить». Поэтому об осадных дворах вспомнили только сейчас. Несколько лет назад было дано поручение разработать соответствующий проект. Его разработали, и он был одобрен научно-методическим советом при Минкультуры РФ. Также разработчикам была дана рекомендация ориенти-



Каждый участок в старину ограждался надежной стеной.



На своих законных шести сотках раньше тоже делали хозяйственные постройки.



Средневековые избы делаются по традиционным русским технологиям.



Прежде, чтобы войти в дом, надо было перешагнуть через высокий порог.

роваться на этнографические постройки центра России, а за аналоги взять крестьянские срубы-избы.

Специалисты центра по охране и использованию памятников истории и культуры использовали для нынешней реконструкции археологические данные, письменные источники и вообще собрали все материалы, которые имелись по осадным дворам и деревянному зодчеству. Главная проблема - как же всё сделать в реальности, ведь никто воочию этих дворов никогда не видел. Любой археолог скажет - сохранившаяся деревянная постройка XVII века - это нонсенс.

Правда, сохранились картинки, которые рисовали странствующие по Московии иностранные путешественники. Картинки дают общее представление о постройках того времени. Есть иконы XVII века, со схематичными, но всё же городскими изображениями. А в отношении Тульского кремля вообще сохранился очень значимый исторический источник - писцовые книги, где отображена планировка территории кремля на конец XVI века. Там есть размеры построек, даются фамилии владельцев, расположение дворов. Единственная сложность - размеры построек указаны в сажнях, которых тогда было несколько разновидностей.

Работавшие в Туле археологи за последние десять с лишним лет тоже набрали достаточно хороший материал. Правда, копали они в других местах - не там, где сейчас ставят срубы. Конкретно в этом месте изначально была дана установка вообще не поднимать культурный слой. Поэтому постройки возводятся по специальной конструкции, фактически без фундамента. Ставили специальный каркас, устраивали гидроизоляцию, потом делали бетонную подушку, уходящую в землю всего сантиметров на сорок, и на эту подушку устанавливались срубы. При этом

вся конструкция прочная и качественная, будет держаться долго.

Также было важно, чтобы новый ансамбль не нарушил традиционные видовые точки кремля и не пострадал его панорамный вид. С этой задачей тоже справились.

### Всё, как в старину

Срубы в Тульский кремль привозят поэтапно, из самого Архангельска. Именно там сначала заготовили бревна из сосны, потом соорудили из них дома. Они некоторое время постояли, затем их разобрали и отправили к нам. Схема, может, слегка сложная, зато проверенная временем.

Главные пожелания заказчика были в том, чтобы как можно больше внимания было уделено деталям.

**Всё должно абсолютно соответствовать времени. А деталей таких для знатока немало - как тес положен, как устроен вход в дом...**

Это мы привыкли - открыли дверь, и уже порог. А в то время люди были озабочены тем, чтобы как можно лучше сохранить тепло, поэтому порог делали на два-три венца выше земли - сантиметров на сорок то есть. Притолока была низкой - во-первых, сами двери меньше, а во-вторых, и люди помельче, чем сейчас.

Есть и другие проблемы: с настоящим мхом, которым заделывали щели, сейчас проблема. Нет его. Мох вообще собирают по осени. Поэтому пока используют имитацию мха - пенку.

Опять же деревянные срубы XVII и XIX века - две большие разницы. Технологии разные. Самое очевидное отличие - окна. В XIX веке изба уже была схожей с современной, появилось стекло. А в XVII веке - изба кур

ная, где печь топится по-черному, а дым выходит через небольшие волоковые окна, которые изнутри закрываются (заволакиваются) тесовой задвижкой. Свет пропускали только красные окна - они больше волоковых, и в них были вставлены либо бычий пузырь, либо слюда. Разглядеть что-то в такие окна, кроме времени суток, всё равно трудно. Слюда очень напоминает плотный полиэтилен/который слегка обожжен, - цвета топленого сливочного масла. Что происходит на улице, через нее разобрать сложно, - видны лишь силуэты.

Главные достоинства окон того времени - чтобы пропускали свет и чтобы не дуло. Стекло же в Россию пришло достаточно поздно и распространялось медленно. Сначала оно появилось на богатом Севере - в том же Архангельске, потом уже в Москве и других городах.

Так что дома осадных дворов в Тульском кремле делают по старинным технологиям. Крыша не простая, а самцовая, то есть безвоздевая, на «курицах» - специальных створах деревьев с крючинами. На крючья «курицы» укладываются свесы, водостоки. Потом ее покроят тесом в два ряда вразбежку. Навесят двери, отделают всё внутри, установят полки, лавки - как в старину.

Соберут всё, как это делали настоящие русские мастера, тоже быстро - к сентябрю уже весь городок будет стоять. Правда, заселяться избы всё равно будут только в новом году. Надо дать время, чтобы они выстоялись, осели. А потом здесь будут работать экскурсионные программы, устраиваться исторические реконструкции. Также в этом маленьком городке можно будет познакомиться с различными традиционными ремеслами того периода времени, особенностями повседневного быта. В общем, кремль получит еще одну уникальную свою достопримечательность.